

MANUAL DE INSTRUÇÕES
MANUAL DE INSTRUCCIONES
INSTRUCTIONS MANUAL

**Refs: GN-2T, GN-3T, GN-5T, GN-8T, GN-10T,
GN-12T, GN-15T, GN-20T, GN-32T, GN-50T**



MACACOS GARRAFA

OBRIGADO POR ESCOLHER A MARCON.

Desde 1988, a Marcon Indústria Metalúrgica Ltda oferece as melhores soluções projetadas para a organização, manutenção, produção e intralogística para diversos segmentos de mercado como, indústrias, centros automotivos, operadores logísticos, canteiros de obra e diversos outros.

Este Manual de Instruções contém informações para a correta montagem, operação e cuidados para com o seu produto. Leia atentamente e siga todas as instruções contidas neste manual antes de montar, utilizar ou realizar manutenção preventiva. Guarde estas instruções para consultas futuras.

PREENCHA AS INFORMAÇÕES ABAIXO E GUARDE O MANUAL DE INSTRUÇÕES.

REVENDEDOR/ DISTRIBUIDOR:

CIDADE:

ESTADO:

NÚMERO DA NOTA FISCAL:

DATA DA COMPRA: __/__/____

INSTRUÇÕES GERAIS

1. SEGURANÇA GERAL

Antes de operar este dispositivo, é importante que você leia, entenda e siga todas as instruções deste manual e os avisos anexados ao equipamento. Antes do uso o macaco garrafa deve ser inspecionado de acordo com o manual de instruções.

⚠ATENÇÃO! Leia atentamente os avisos de segurança anexados ao produto e todas as instruções do manual.

O não cumprimento das recomendações contidas nos avisos e instruções pode resultar em acidentes.

Guarde todos os alertas e instruções para futuras consultas.

1.1 Segurança da Área de Trabalho

a. Mantenha a área de trabalho organizada, limpa e bem iluminada. Áreas desorganizadas ou escuras facilitam a ocorrência de acidentes.

b. Não opere o equipamento sem antes checar se o equipamento está em perfeito funcionamento.

c. Os macacos garrafas foram projetados para utilização em superfícies planas. A utilização em superfícies irregulares pode ocasionar acidentes graves.

1.2 Use Equipamentos de Proteção Individual

Para operar este equipamento com segurança, é importante usar óculos de proteção e luvas. A não utilização de EPI's pode resultar em ferimentos graves.

INSTRUÇÕES DE SEGURANÇA ESPECÍFICA

- a.** Estude, entenda e siga todas as instruções antes de operar este dispositivo.
- b.** Não exceda a capacidade do macaco garrafa.
- c.** O utilize apenas em superfícies regulares e estáveis e, com menos de 3 graus de inclinação.
- d.** Os macacos garrafas são dispositivos de elevação de veículos e/ou maquinários, portanto, após a elevação, apoie o veículo e/ou maquinário com cavaletes de apoio.
- e.** Não movimente o veículo e/ou maquinário quando estiver elevado.
- f.** Para o caso de elevação de veículos, o eleve apenas nas áreas especificadas pelo fabricante do veículo.
- g.** Não faça nenhuma alteração no produto.

h. Não permaneça embaixo do veículo até que ele tenha sido apoiado por cavaletes.

Antes de elevar um veículo, use calços ou outro dispositivo de bloqueio nas rodas opostas.

i. Não balance o veículo e/ou maquinário, enquanto ele estiver elevado.

j. O não cumprimento destas recomendações pode resultar em ferimentos pessoais e/ou danos materiais.

CONHEÇA O EQUIPAMENTO

2. APLICAÇÕES - MACACOS GARRAFA NOCRAM

Os Macacos Garrafa Nocram são essenciais para a elevação de veículos e maquinários.

3. APRESENTAÇÃO DO EQUIPAMENTO



- 1- Corpo
- 2- Base
- 3- Alavanca
- 4- Válvula de segurança
- 5- Fuso de apoio
- 6- Válvula de alívio
- 7- Pistão

TABELA DE ESPECIFICAÇÕES

REF:	CAPACIDADE DE CARGA (TON)	ALTURA MÍNIMA (MM)	ALTURA DE ELEVAÇÃO (MM)	ALTURA AJUSTÁVEL (MM)	ALTURA TOTAL (MM)	PESO LÍQUIDO (KG)	PESO BRUTO (KG)	C (MM)	L (MM)	A (MM)
GN-2T	2T	150	80	48	278	2,29	2,38	90	100	150
GN-3T	3T	180	105	60	345	2,48	2,56	90	100	180
GN-5T	5T	185	115	60	360	3,17	3,34	100	110	185
GN-8T	8T	190	110	60	360	4,68	4,90	120	125	190
GN-10T	10T	190	110	60	360	5,16	5,35	120	130	190
GN-12T	12T	200	120	60	380	5,84	6,05	120	135	200
GN-15T	15T	205	125	60	390	7,03	7,30	130	140	205
GN-20T	20T	220	140	60	420	8,05	8,28	140	145	220
GN-32T	32T	230	130	0	360	14,35	14,75	160	175	230
GN-50T	50T	230	130	0	360	19,22	19,40	175	205	230

INSTALAÇÃO/MONTAGEM

- Retire todos os componentes da embalagem e confira todas as peças.
- Instale a alavanca.
- Este equipamento foi desenvolvido para ser usado na posição vertical.

INSTRUÇÕES PARA UTILIZAÇÃO

Para a elevação do veículo ou maquinário:

- Certifique-se de que o macaco e o veículo estejam em uma superfície estável e nivelada.
- Para o caso de elevação de veículos, sempre acione o freio de estacionamento do veículo e bloqueie as rodas.
- Não fique embaixo do veículo sem cavaletes. Macacos Garrafa não são projetados para manter cargas elevadas por longos períodos de tempo.
- Para elevar o veículo até a altura desejada, coloque a alavanca no soquete e bombeie para cima e para baixo.

Para abaixar o veículo e/ou maquinário:

- a.** Gire a válvula de alívio no sentido horário para a posição fechada.
- b.** Bombeie a alavanca para levantar o veículo dos cavaletes.
- c.** Remova os suportes.
- d.** Gire a válvula de alívio lentamente no sentido anti-horário para abaixar o veículo até o solo.

INSTRUÇÕES PARA A MANUTENÇÃO PREVENTIVA/CORRETIVA

Manutenção preventiva.

Faça uma revisão mensal nos macacos Garrafa. A lubrificação é fundamental para macacos garrafa, pois eles suportam cargas pesadas e qualquer obstrução por sujeira, ferrugem, etc., pode causar movimentos lentos ou solavancos extremamente rápidos danificando os componentes internos.

As orientações a seguir foram desenvolvidas para auxiliar na verificação de lubrificação do macaco garrafa:

- 1.** Lubrifique as articulações e o mecanismo da bomba com óleo SAE 30.
- 2.** Inspeccione visualmente se há soldas trincadas ou vazamentos de óleo hidráulico.
- 3.** Limpe todas as superfícies e mantenha todas as etiquetas e avisos.
- 4.** Verifique e mantenha o nível de óleo do cilindro.
- 5.** Sempre guarde o macaco garrafa na posição vertical e totalmente abaixada.
- 6.** Não use fluídos de freio, de transmissão ou óleo de motor comum, pois podem danificar as vedações.

VERIFIQUE O NÍVEL DE ÓLEO

- 1.** Gire a válvula de alívio no sentido anti-horário para permitir que o pistão seja abaixado por completo.
- 2.** Com o macaco na posição vertical, retire a tampa de óleo. O óleo deve estar nivelado com o fundo do furo de enchimento. Se não tiver, complete sem transbordar. Utilize sempre óleo novo e limpo.

Manutenção corretiva para o sistema hidráulico.

SISTEMA HIDRAULICO COM AR

Assim como em todas as unidades hidráulicas, é possível que, durante o transporte, ocorra a

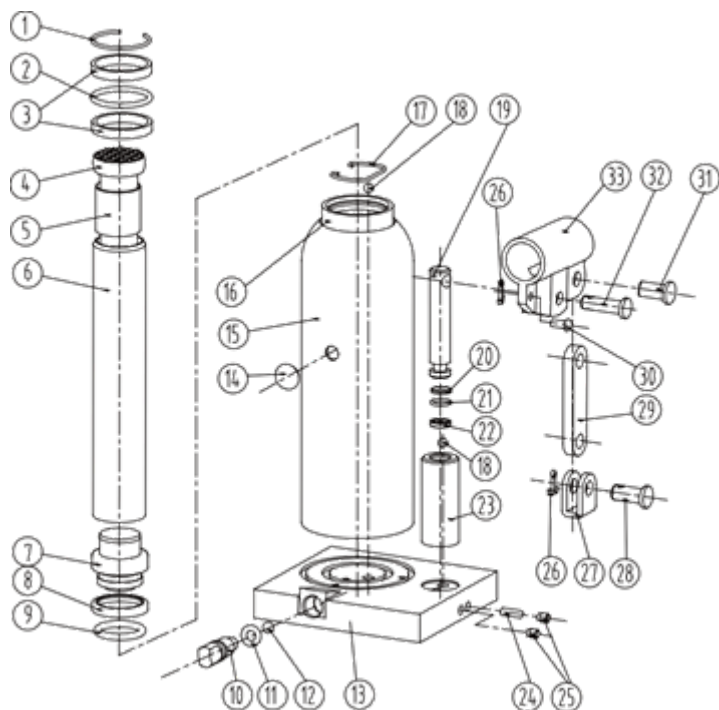
entrada de ar no sistema hidráulico, portanto, para assegurar o bom funcionamento do seu produto, siga os passos descritos abaixo:

1. Abra a válvula de alívio e bombeie rapidamente.
2. Feche a válvula de alívio e bombeie a alavanca até a altura máxima.
3. Em seguida, abra a válvula para permitir que o pistão baixe.
4. Se ainda existe ar no sistema hidráulico, repita o procedimento.

CAUSAS E SOLUÇÕES DE POSSÍVEIS PROBLEMAS.

NÃO ELEV A CARGA	NÃO SEGURA A CARGA ELEVADA	NÃO ABAIXA A CARGA ELEVADA	ELEVA POUCO	NÃO ELEV A CARGA ATÉ A EXTENSÃO TOTAL	CAUSAS E SOLUÇÕES
X	X		X		A VÁLVULA DE LIBERAÇÃO NÃO ESTÁ COMPLETAMENTE FECHADA (GIRE A MANIVELA NO SENTIDO HORÁRIO).
X					CAPACIDADE DE PESO EXCEDIDA.
X			X		SISTEMA HIDRÁULICO ESTÁ COM AR. RETIRE O AR SISTEMA HIDRÁULICO.
X	X		X	X	NÍVEL BAIXO DE ÓLEO. ADICIONE ÓLEO CONFORME NECESSÁRIO.
		X			O RESERVATÓRIO DE ÓLEO ESTÁ MUITO CHEIO. RETIRE O EXCESSO DE ÓLEO. LUBRIFIQUE AS PEÇAS MÓVEIS.
		X			O MACACO ESTÁ ACIONADO OU HÁ OBSTRUÇÕES.

VISTA EXPLODIDA



REFERÊNCIAS	DESCRIÇÃO	QUANTIDADE
1	Anel de borracha redondo	1
2	Guia de bucha	1
3	Anel o-ring	1
4	Ajuste do parafuso	1
5	Nut	1
6	Ariete do pistão	1
7	Pistão	1
8	Selo da tampa	1
9	Anel o-ring	1
10	Válvula de liberação	1
11	Anel o-ring	1
12	Esfera	1
13	Base	1
14	Tampa do óleo	1
15	Tanque de óleo	1
16	Cilindro	1

17	Anel de retenção	1
18	Esfera	2
19	Bomba	1
20	Anel de Retenção	1
21	Anel o-ring	1
22	Parar bloco	1
23	Cilindro da bomba	1
24	Filtro	1
25	Pino	1
26	Contrapino	2
27	Base de ligação	1
28	Rebite	1
29	Ligação	1
30	Rebite	1
31	Rebite	1
32	Rebite	1
33	Suporte da Alavanca	1

TERMO DE GARANTIA

A MARCON INDÚSTRIA METALÚRGICA LTDA, nos limites fixados por este termo, assegura ao primeiro usuário final deste produto a garantia contra qualquer defeito de fabricação por um período de 6 meses (incluindo o período da garantia legal que se refere aos primeiros noventa dias), contando a partir da data de emissão da nota fiscal de venda.

Condições Gerais da Garantia

1. O atendimento em garantia será realizado somente mediante a apresentação da Nota Fiscal Original de Venda.
2. A garantia NÃO abrange os serviços de montagem, manutenção preventiva, limpeza, lubrificação ou ajustes.

Excludentes da Garantia

São excludentes deste Termo de garantia:

1. Peças que se desgastaram naturalmente devido ao uso regular, como por exemplo: rebolos, graxas, anéis e outros.
2. Danos causados por mal uso, ou que contrariam as recomendações deste manual de instruções
3. Quando verificados sinais de violação de suas características originais ou montagem do produto fora do padrão de fábrica.
4. Despesas de transporte.

Invalidez da Garantia

O presente Termo de Garantia será considerado SEM efeito quando:

- a. O consumidor NÃO apresentar Nota Fiscal de Venda, nem os dados solicitados para a garantia constante no quadro da primeira página deste Manual de Instruções
- b. Constatado quaisquer alterações nas características e funcionalidades originais do produto (componentes internos, pintura, soldas e outros);
- c. Identificada a remoção, adulteração e/ou alteração do número de série do produto;
- d. Ligação do produto na rede elétrica fora dos padrões especificados
- e. Dano (quebra) por acidente e/ou ação de agentes naturais (raio, enchente, maresia, etc).

Assistência Técnica

Se for necessário acionar a garantia ou esclarecer dúvidas técnicas, acesse www.marcon.ind.br ou ligue para (14) 3401-2405 - (Atendimento: segunda a sexta-feira, das 8h00 às 17h45).

FIQUE POR DENTRO DE TODAS AS
NOVIDADES DA **TIL MARCON**



/marconindustriametalurgica



/marconmetalurgica



/marconmetalurgica



/marconmetalurgica

Conheça mais:



MARCON INDÚSTRIA METALÚRGICA LTDA

Rua Coelho Neto, 48 | CEP: 17.510-013. Marília/SP. Telefone: + 55 14 3401-2425

E-MAIL: marcon@marcon.ind.br | www.marcon.ind.br

WWW.MARCON.IND.BR