

TERMOS DE GARANTIA

I - PRAZO DE GARANTIA

1. A Marcon Indústria Metalúrgica Ltda. dispõe de garantia do produto pelo prazo de **06 (seis) meses** (já inclusa a garantia legal referente aos primeiros noventa dias), contados a partir da data de aquisição pelo primeiro consumidor contra defeitos de projeto, fabricação, montagem e/ou em decorrência de vícios da qualidade do material.

2. A garantia do produto deverá ser manifestada mediante a exibição deste termo, bem como a correspondente **NOTA FISCAL**.

II - EXCLUDENTES DA GARANTIA

1. O presente termo exclui despesas de transporte, frete, seguro, que constituem ônus sobre a responsabilidade do consumidor, e notadamente:

- as peças que se desgastam naturalmente com o seu uso regular, manômetro, gaxetas, anéis o'rings, rodas e óleo;
- os danos às partes externas do produto (gabinete, painel, etc.) inclusive peças e acessórios sujeitos a danos causados por maus tratos;
- os manuseios inadequados e indevidos à finalidade a que se destina o produto e/ou contrariar as recomendações contidas no Manual de Instrução;

III - INVALIDADE DA GARANTIA

1. A garantia ficará automaticamente invalidada nos casos de:

- não apresentação da Nota Fiscal de venda, ou documento fiscal equivalente com o Certificado de Garantia;
- quaisquer alterações nas características e funcionalidades originais do produto (manutenção, pintura e soldas por sua conta e risco);
- remoção, adulteração e/ou alteração do número de série do produto;
- ligação do produto na rede elétrica fora dos padrões especificados;
- dano (quebra) por acidente e/ou agente da natureza (raio, enchente, maresia, etc.);

IV - LOCAL PARA UTILIZAÇÃO DA GARANTIA

1. Para usufruir desta garantia adicional, o consumidor deverá utilizar-se de um dos postos de Assistência Técnica Autorizada Marcon, dentre aqueles que constem na relação que acompanha o produto.

2. Esta Garantia é válida em todo território da República Federativa do Brasil.

3. O transporte do produto ao posto de serviço autorizado é de responsabilidade do consumidor.

ATENÇÃO

Este termo de Garantia só tem validade, quando acompanhado da **NOTA FISCAL correspondente. Conserve-os em seu poder**

Marcon Indústria Metalúrgica Ltda. – CNPJ: 57.211.997.0001-46

Endereço: Rua Coelho Neto nº 48 – Cep: 17510-013 – Marília/SP - Brasil

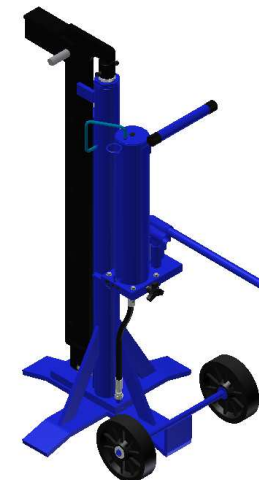
Tel: +55 (14) 3401-2425 - Fax: +55 (14) 3422-3544 - www.marcon.ind.br

TIL MARCON

<http://www.marcon.ind.br>



MANUAL DE INSTRUÇÕES MEB-6T



Nº SÉRIE (cole a etiqueta)
DE FABRICAÇÃO:

CAMPO A SER PREENCHIDO PELO DISTRIBUIDOR:

REVENDEDOR:

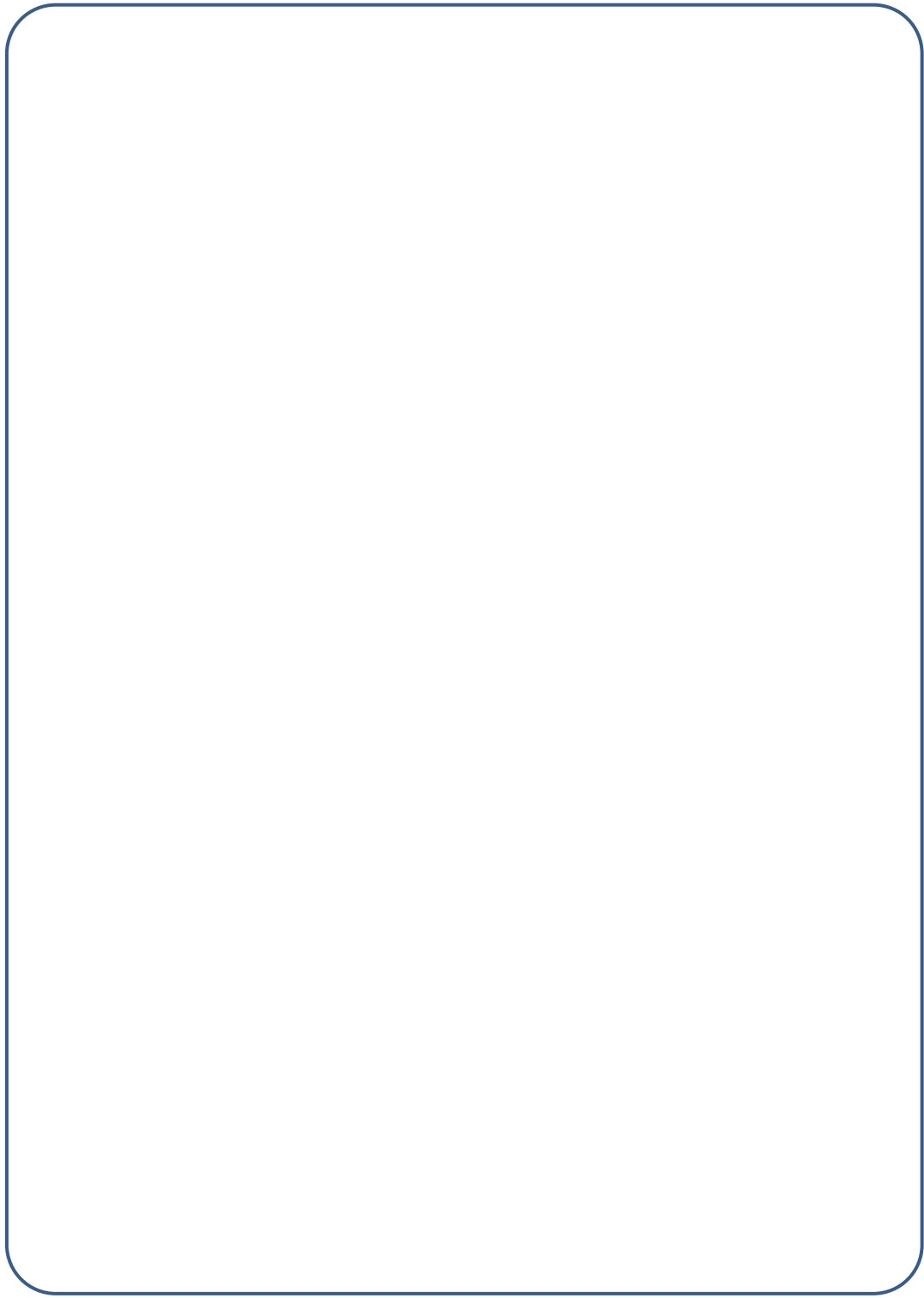
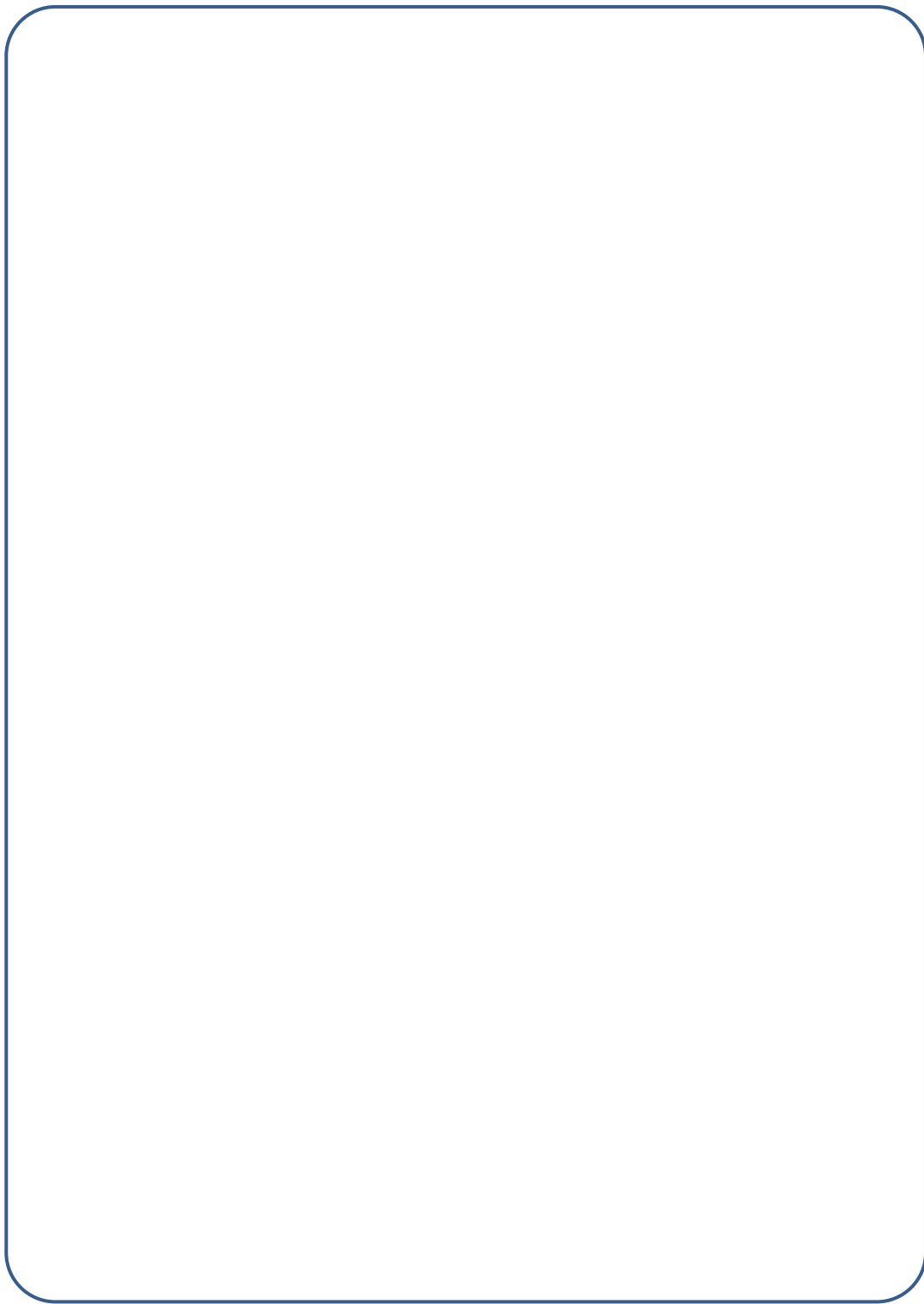
CIDADE:

N.F. Nº:

DATA: / /

Assinatura do revendedor

Novembro / 2021



PREZADO CLIENTE

- Leia atentamente todas as instruções contidas neste manual.
- Oriente a todos os usuários do produto sobre as melhores condições, formas e cuidados na sua utilização, garantindo assim, maior tempo de vida útil do equipamento.
- O Macaco elevador de carrocerias sai de fábrica em perfeitas condições de uso. É desenvolvido com a tecnologia Marcon e destinado na retirada de carrocerias médias e longas.
- Os produtos saem de fábrica com a quantidade de óleo correta para seu perfeito funcionamento não podendo ser alterada, e sempre que precisar trocar o óleo observe a quantidade correta especificada na lista de peças do sistema hidráulico.
- Este equipamento é desenvolvido para ser utilizado em piso nivelado, pois qualquer inclinação causará perda de capacidade hidráulica além de estar correndo riscos de graves acidentes.

ATENÇÃO

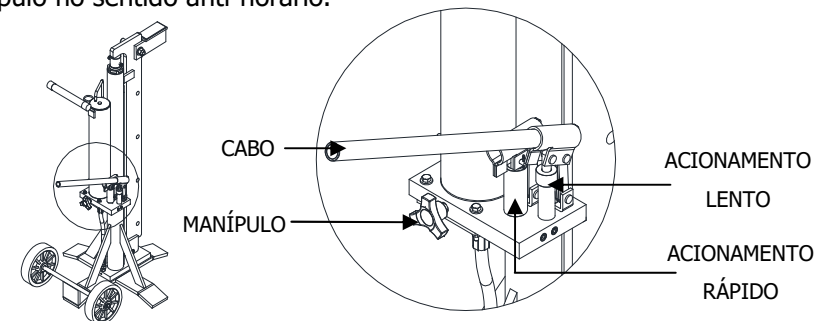
Jamais ultrapasse a capacidade de carga especificada do produto: 6 Ton

Devido ao programa de melhoria contínua da empresa, as especificações e os produtos presentes neste manual poderão sofrer alterações sem aviso prévio.

As figuras contidas neste manual têm caráter meramente ilustrativo.

FUNCIONAMENTO

- Acionamento manual por meio do cabo e retorno por gravidade girando o manípulo no sentido anti-horário.



Acionamento rápido: Utilizar para uma aproximação sem carga.

Acionamento lento: Utilizar quando o equipamento estiver com carga.

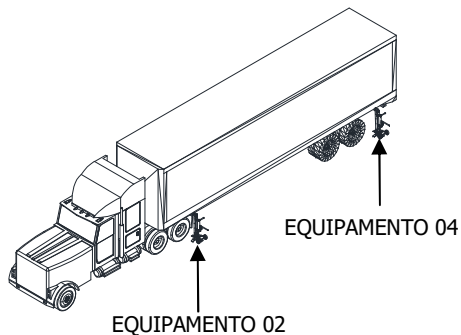
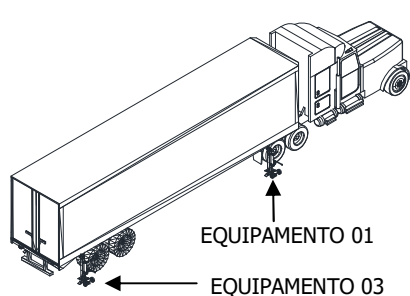
POSICIONAMENTO

- Solte a carroceria conforme instruções do fabricante e posicione os macacos elevadores.
- Mantenha o manípulo fechado girando-o para o sentido horário.
- Acione o hidráulico e quando estiver na altura desejada retire o caminhão.
- Depois que retirar o caminhão, apoie a carroceria com cavaletes e retire os macacos elevadores.
- Para a retirada de carrocerias, é necessário utilizar no mínimo 3 equipamentos. O ideal é utilizar 4 equipamentos para garantir o máximo de segurança. Observe figuras a seguir.
- É necessário que todos os equipamentos subam juntos para não desnivelar a carroceria, evitando risco de queda.
- Terminado o trabalho na carroceria, reposicione os macacos e retire os cavaletes.
- Coloque o caminhão embaixo da carroceria novamente.
- O retorno é feito por gravidade então abra o manípulo lentamente girando-o no sentido anti-horário.
- Fixe a carroceria no caminhão e retire os macacos.

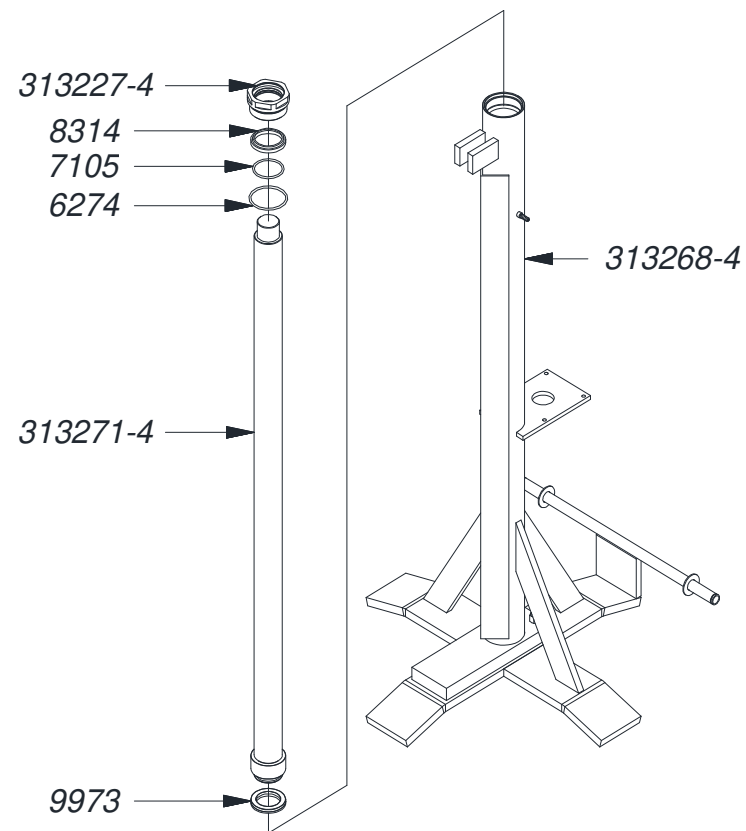


POSICIONAMENTO PARA 04 EQUIPAMENTOS

- Posicione 1 equipamento em cada extremidade da carroceria.



PISTÃO E ESTRUTURA

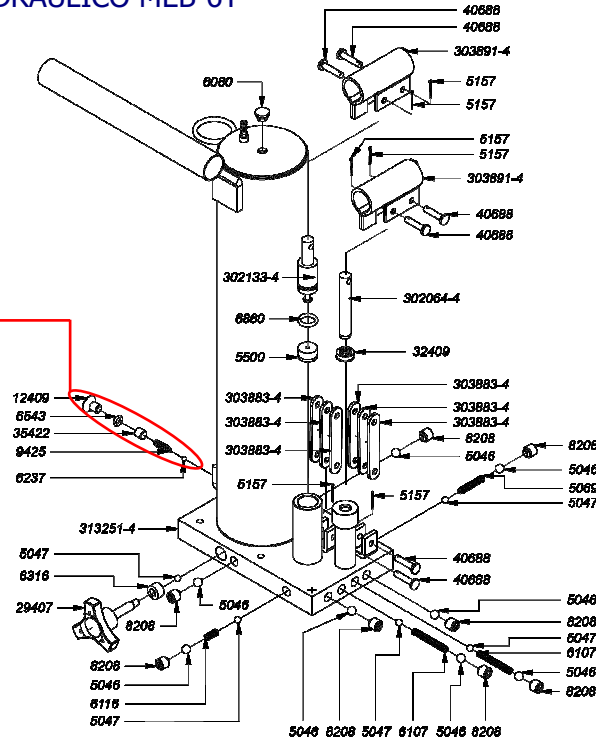


CÓDIGO	NOME DA PEÇA	QT
6274	ANEL O' RING (P 2-230) esp. 3,53 x Ø63,09	1
7105	ANEL O' RING (P 2-226) esp. 3,53 x Ø50,39	1
8314	ANEL RASPADOR D 2000	1
9973	GAXETA 3750 1750 (1 3/4" X 2 1/2" X 3/8")	1
313227-4	TAMPA DO DEPÓSITO MU-20T	1
313268-4	MONTAGEM DA ESTRUTURA MEB-6T	1
313271-4	PRÉ-MONTAGEM DO PISTÃO MEB-6T	1

HIDRÁULICO MEB-6T

A VÁLVULA DE SEGURANÇA POSSUI UM LACRE. SE VIOLADO POR PESSOA NÃO AUTORIZADA, AUTOMATICAMENTE O PRODUTO PERDERÁ SUA GARANTIA

COMPONENTES QUE CONSTITUEM A VÁLVULA DE SEGURANÇA

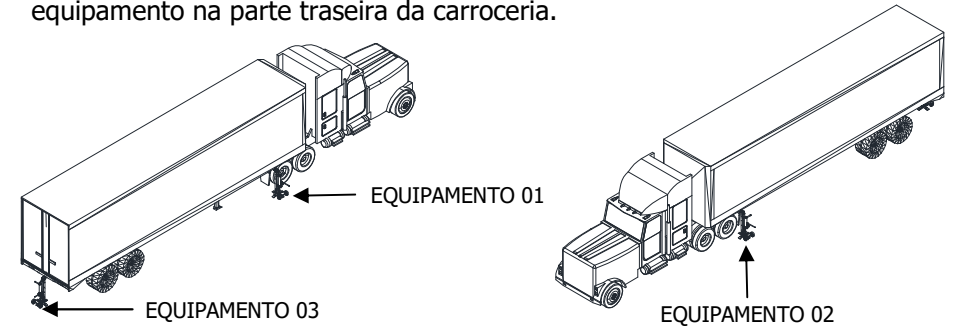


CÓDIGO	NOME DA PEÇA	QT
5046	ESFERA DE AÇO Ø3/8"	8
5047	ESFERA DE AÇO Ø7	5
5069	MOLA DE COMPRESSÃO (Nº05)	1
5157	CUPILO DE AÇO ZINC 1/16" x 3/4"	6
5500	GAXETA JTV 6 3440 0187 500 U (3122 (3055)	1
6080	TAMPÃO DE ÓLEO SHULER REF. 014-A - MASSA SBR	1
6107	MOLA DE COMPRESSÃO (Nº16)	2
6116	MOLA DE COMPRESSÃO (Nº13)	1
6237	ESFERA DE AÇO Ø5	1
6316	RETENTOR (S-3052-13) Ø16,5 x 9,6 x 9,6	1
6543	ANEL O' RING (P 2-109) esp. 2,62 x Ø7,59	1
6860	ANEL O' RING (P 2-208) esp. 3,53 x Ø15,47	1
8208	PARAFUSO ALLEN SEM CABEÇA 1/2" UNC X 1/2"	8
9425	MOLA DE COMPRESSÃO (Nº30)	1
12409	PARAFUSO ALLEN CABEÇA CHATA M10 X 16	1
15461	ÓLEO HIDRÁULICO 46	3 l
29407	MANÍPULO 3/8" KT 60 - 3 PONTAS (3-8 X 43,5 - 9MM)	1
32409	GAXETA 9111 ØEXT 19,5 X ØINT 12,65 X ESP 6,5MM	1
35422	PARAFUSO ALLEN SEM CABEÇA M10 X 10 PONTA PLANA	1
40688	REBITE AÇO 1045 POLIDO 1/4" X 31,04 C/ FURO 2MM	6
302064-4	INJETOR MGH-1T	1
302133-4	INJETOR MGH-2TP	1
303883-4	ARTICULAÇÃO DA ALAVANCA MPH-15	6
303891-4	ALAVANCA MPH-15	2
313251-4	PRÉ-MONTAGEM DO HIDRÁULICO MEB-6T	1



POSICIONAMENTO PARA 03 EQUIPAMENTOS

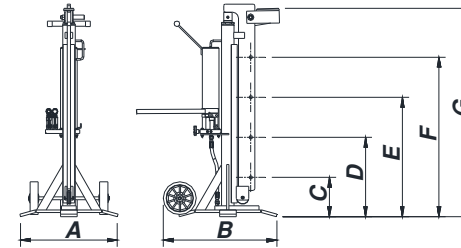
- Posicione 1 equipamento em cada extremidade próxima à cabine e 1 equipamento na parte traseira da carroceria.



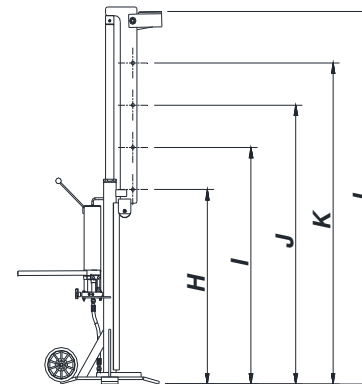
- Centralize o equipamento que está na traseira (equipamento 03) para uma melhor distribuição de peso.

DIMENSÕES

ABAIXADO



ELEVADO



	MEB-6T
A	592 mm
B	690 mm
C	240 mm
D	485 mm
E	730 mm
F	975 mm
G	1274 mm
H	1129 mm
I	1374 mm
J	1619 mm
K	1864 mm
L	2163 mm

TROCA DE ÓLEO

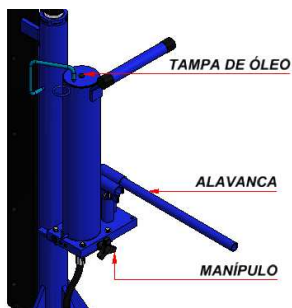
1. Com o pistão retornado retire as mangueiras e solte os parafusos indicados abaixo.
2. Retire a tampa de óleo com o auxílio de um objeto pontiagudo, com cuidado para não danificar a tampa e deixe escorrer todo o óleo.
3. Observe a quantidade de óleo a ser colocada na lista de peças do sistema hidráulico.



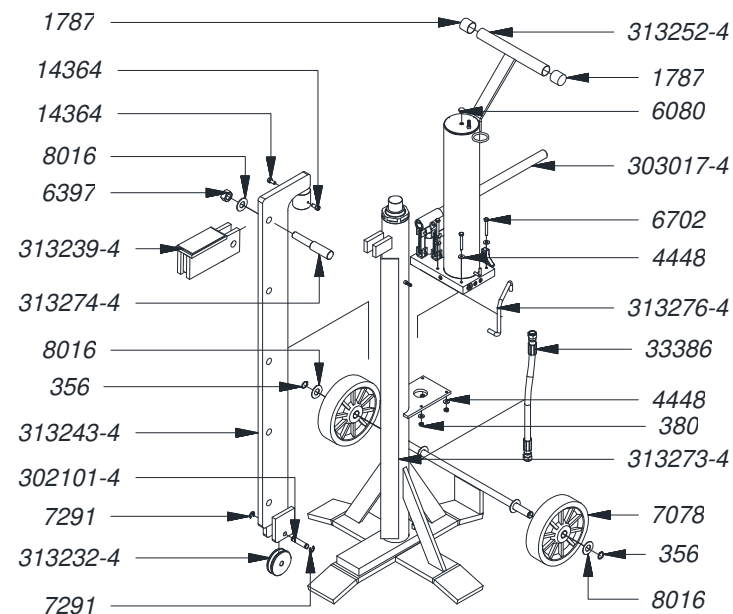
**TROQUE O ÓLEO A CADA
12 MESES**

RETIRANDO AR DO SISTEMA HIDRÁULICO

1. Abra o manípulo girando-o em sentido anti-horário.
2. Retire a tampa de óleo com o auxílio de um objeto pontiagudo, com cuidado para não danificar a tampa.
3. Acione o sistema hidráulico bombeando a alavanca dez vezes.
4. Feche o manípulo girando no sentido horário e acione a alavanca mais dez vezes com a tampa de óleo ainda aberta. Se o pistão for acionado, feche a tampa de óleo e o processo estará concluído. Caso não tenha tido sucesso, repita a operação até que todo o ar presente no sistema hidráulico tenha sido removido.



MEB-6T



CÓDIGO	NOME DA PEÇA	QT
356	ANEL DE RETENÇÃO PARA EIXOS DIN 471 - E19	2
380	PORCA SEXTAVADA ZINCADA 1/4" UNC CH 7/16"	4
1787	PONTEIRA DE PLASTICO 1 1/4"	2
4448	ARRUELA DE AÇO ZINCADA Ø1/4" x Ø17 x 2	8
6080	TAMPÃO DE OLEO SHULER REF. 014 - A Ø16 x 11	1
6397	PORCA SEXTAVADA AÇO 3/4" UNC CH 1 1/8"	1
6702	PARAFUSO SEXTAVADO UNC 1/4" X 2"	4
7078	RODA COMPACTA 200 X 55 X 20 MM (8")	2
7291	ANEL DE RETENÇÃO PARA EIXOS DIN 6799 - RS 10	2
8016	ARRUELA LISA ZINCADA - 3/4" (1KG-60)	3
14364	PARAFUSO ALLEN M8-1.25 x 16	2
33386	MANGUEIRA 3/8" - 2TR E 2TERM. RETOS 9/16" x 9/16"-18UNF - 430mm (JIC)	1
302101-4	PINO TRAVA DO HIDRAULICO MGH-500F	1
303017-4	PROLONGADOR DO CABO MPH-15	1
313232-4	ROLDANA DE APOIO MEB-6T	1
313239-4	MONTAGEM DA UNHA MEB-6T	1
313243-4	MONTAGEM DO BRAÇO DE SUPORTE DA UNHA MEB-6T	1
313252-4	MONTAGEM DO HIDRÁULICO MEB-6T	1
313273-4	MONTAGEM DO PISTÃO DA TAMPA E ESTRUTURA MEB-6T	1
313274-4	PINO DE FIXAÇÃO DA UNHA MEB-6T	1
313276-4	TUBO DE RETORNO DE ÓLEO MEB-6T	1